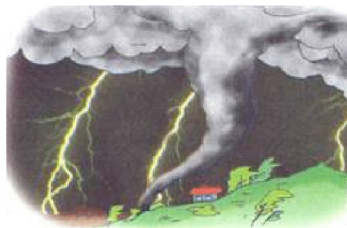


КАК ВЕСТИ СЕБЯ ВО ВРЕМЯ БУРИ, УРАГАНА И СМЕРЧА?

«Отчего бывает ветер?» – «Оттого, что деревья качаются!» Этот смешной диалог из детской книжки может стать началом разговора о ветре, который бывает и слабым, и умеренным, и сильным, а по тому, откуда дует, – и северным, и южным, и западным... Одним словом, разным. А если ветер очень сильный? Помните, у А.С. Пушкина:

*Ветер, ветер, ты могуч,
Ты гоняешь стаи туч,
Ты волнуешь сине море...?*

Если ветер очень-очень сильный, то у него может быть сразу несколько названий – и *буря*, и *ураган*, и *смерч*, или *тайфун*. Чем же эти *атмосферные явления* отличаются? **Буря** – сильный и длительный ветер, дующий со скоростью более 20 метров в секунду.



Бури возникают при пониженном атмосферном давлении (*циклоне*) и сопровождаются поломанными деревьями и поваленными заборами. Бури бывают снежными, пыльными, песчаными (см. «*Как вести себя в пустыне?*»). Буря в открытом море (*шторм*) – это совсем не то, что буря в горах или лесу. **Ураган** – это атмосферный вихрь больших размеров, наступающий со скоростью гоночного автомобиля – до 200 километров в час в приземном слое. А **смерч** –

атмосферный вихрь, возникающий в грозовом облаке и распространяющийся сверху вниз, до самой земной поверхности. Он представляет собой столб диаметром в десятки и сотни метров, похожий на

спирально закрученного фантастического дракона. Смерч всасывает в себя, разрушает и переносит на огромные расстояния предметы, поднять которые под силу только мощным механизмам. Летящие по воздуху обломки очень опасны. В некоторых странах эти грозные атмосферные явления носят другие названия («торнадо», «черная смерть» и др.). А самым сильным тайфунам даже присваиваются имена: раньше – женские, а теперь (когда все женские имена закончились) и мужские... Основными признаками приближения бури или урагана являются усиление скорости ветра и резкое падение атмосферного давления, а также ливневые дожди летом и бурное выпадение снега зимой...

Что делать при очень сильном ветре? Если ураган или буря застали вас на улице, держитесь подальше от легких построек, мостов, линий электропередач и других объектов, которые могут быть разрушены.



Для защиты от летящих обломков используйте естественные укрытия, а также подручные средства – фанеру, доски, ящики и т.п. Можно укрыться в погребах, подвалах или специальных убежищах. При снежной буре, застигшей вас в поле, выходите на большие магистрали – их рано или поздно расчищают от снега, а вам окажут помощь. Если поступил сигнал о приближении смерча, немедленно спуститесь в укрытие – подвал или погреб, а находясь в доме – спрячьтесь

под кроватью или другой прочной мебелью. В поле можно спрятаться в яме, в овраге.

Знаете ли вы, что...

... о приближении к побережью урагана «Изабель» население США было предупреждено заранее? Президент Джордж Буш объявил, что специальные службы встретят его во всеоружии. Однако стихия оказалась сильнее. Ураган достиг США 18 сентября 2003 года. Порывы ветра доходили до 44 м/с. На Вашингтон пролился почти тропический ливень. Метро и прочий общественный транспорт встали, офисы и магазины прекратили работу. К югу от города из-за обрыва линий электропередачи без света остались 3 миллиона человек. Но основной удар стихии пришелся на штаты Северную Каролину и Вирджинию, где в городах были затоплены улицы, сорваны крыши с домов, повреждены дороги. Ураган с нежным женским именем «Изабель» унес жизни 40 человек.